

МИНИСТЕРСТВО СЕЛЬСКОГО ХОЗЯЙСТВА РОССИЙСКОЙ ФЕДЕРАЦИИ  
ДЕПАРТАМЕНТ НАУЧНО-ТЕХНОЛОГИЧЕСКОЙ ПОЛИТИКИ И  
ОБРАЗОВАНИЯ  
Федеральное государственное бюджетное образовательное  
учреждение  
высшего образования  
«Костромская государственная сельскохозяйственная академия»

**Декоративная живопись**  
Методические указания по изучению дисциплины “Декоративная  
живопись”  
для студентов направления подготовки 07.02.01 «Архитектура»  
очной формы обучения

КАРАБАЕВО  
2015

**УДК 753/759**

**ББК 85.144**

Д 28

*Автор:* ассистент кафедры «Архитектура и изобразительные дисциплины» ФГБОУ ВО Костромской ГСХА  
А.В.Хамова

*Рецензент:* канд.ист.наук., доцент, зав. кафедрой «Философия, история и социально-гуманитарные науки» ФГБОУ ВО Костромской ГСХА Г.Ю. Волков

О.75	Декоративная живопись: методические указания по изучению дисциплины для студентов направления подготовки 07.03.01 «Архитектура», очной формы обучения /А.В.Хамова. — Караваево : Костромская ГСХА, 2015. — 56 с.
	Методические указания содержат материал, помогающий студентам готовиться к занятиям, самостоятельно изучать темы дисциплины, выполнять индивидуальное домашнее задание, принимать активное участие в учебных занятиях, готовиться к контрольным испытаниям и др. Они разработаны с целью оказания помощи студентам направления подготовки 07.02.01 «Архитектура» в успешном освоении дисциплины «Декоративная живопись».

**УДК 753/759**

**ББК 85.144**

	ФГБОУ ВО Костромская ГСХА, 2015
	А.В.Хамова, 2015
	РИО Костромской ГСХА, оформление, 2015

*Методические указания*

«Декоративная живопись»: методические указания по изучению дисциплины для студентов направления подготовки 07.02.01 «Архитектура», очной формы обучения / А.В. Хамова — Караваево : Костромская ГСХА, 2015. — 56 с.

Гл. редактор Н.В. Киселева  
Редактор выпуска Т.В. Тарбеева  
Корректор Т.В. Кулинич

## СОДЕРЖАНИЕ

ВВЕДЕНИЕ	4
1. ОБЩИЕ СВЕДЕНИЯ	4
2. ОСНОВНЫЕ ПОНЯТИЯ	8
3. ПРОБЛЕМЫ ДЕКОРАТИВНОЙ ЖИВОПИСИ	9
4. МЕТОДИЧЕСКИЕ РЕКОМЕНДАЦИИ ПО ВЫПОЛНЕНИЮ ЗАДАНИЙ И САМОСТОЯТЕЛЬНОЙ РАБОТЫ	10
5. ЗАКЛЮЧЕНИЕ	15
6. ПРИЛОЖЕНИЕ	16
7. ЛИТЕРАТУРА	24

## **ВВЕДЕНИЕ**

**Целью** освоения дисциплины «Декоративная живопись» является формирование у студентов профессиональных компетенций в процессе освоения ассоциативно-образного языка декоративной живописи через постижение специфики художественного образа, понятий «условность», «изобразительность», «выразительность», освоение элементов декоративного изображения (линия, штрих, пятно, силуэт, точка, фактура), системы пространственных построений (перцептивная перспектива, орнаментально-плоскостная организация изображения), композиции и колорита.

### **Задачи:**

- выявление общих закономерностей изобразительного искусства, лежащих в основе декоративной живописи;
- формирование представления об эстетической сущности декоративности;
- выявление орнаментально-ритмической основы натурной постановки,
- формирование понятия условного цвета, декоративной функции цвета, декоративного сочетания цветов;
- ограничение количества используемых цветов,
- переход на «ограниченную палитру» опосредованных цветов,
- освоение приемов творческой интерпретации природы,
- совершенствование метода работы по представлению и воображению;
- освоение студентами различных приемов и методик декоративной живописи;
- формирование практических умений и навыков выполнения декоративных живописных работ.

## **1.ОБЩИЕ СВЕДЕНИЯ**

Живопись - вид изобразительного искусства, произведения которого создаются с помощью красок, наносимых на какую-либо твердую поверхность. Живопись декоративная это и картины, выполненные в богатой цветовой палитре, и эмоциональные произведения, и стенные росписи, панно предназначены для украшения архитектуры и интерьера и играющие важную роль в оформлении интерьера.

Декоративная живопись является частью архитектурного ансамбля или произведением декоративно-прикладного искусства. Основное ее предназначение

- украшение и подчеркивание конструкции здания или функции предмета, поэтому декоративная живопись тесно связана с произведениями прикладного искусства или архитектурными сооружениями. В последнем случае такая живопись называется монументальной, не только вследствие ее размеров, но и в силу связи с архитектурой, носящей чаще всего черты монументализма. И физически, и по содержанию эта живопись неотъемлема от объекта, для которого была исполнена, и в этом ее отличие от станковой живописи. Именно эта функциональная связь обуславливает и сюжет, и технику, и форму, и способы выполнения художественного произведения. Декоративная живопись в своем развитии насчитывает несколько тысячелетий. Самые древние образцы обнаружены на стенах пещер, и хотя точное время их нанесения пока определить невозможно, ученые считают, что они относятся к палеолиту (Рис.1). Эти сравнительно реалистичные изображения, выцарапанные острыми орудиями или нанесенные черной копотью и красной глиной, уже без сомнения можно назвать живописью. Более разработанный вид имеет жанровая живопись Древнего Египта - росписи погребальных сооружений, изображающие сцены рыбной ловли, охоты, трудовой жизни, военных действий (Рис.2). Несмотря на многие условности изображения фигур, рисунки египтян не лишены реализма и довольно точно передают движения и характерные позы и людей, и животных, и птиц.



Рис.1.



Рис.2.

Декоративная античная живопись Греции и Древнего Рима широко применялась для украшения общественных и жилых зданий, но в то же время она служила и религиозно-политическим целям. Большое развитие получили декоративные композиции и живописный орнамент, размещаемый на стены и своды. Со временем цветные камни мозаики стали дополнять кусочками стекла всевозможных расцветок.

В Западной Европе ранний период Средневековья характеризуется тем, что декоративная живопись на стенах сменяется расписными стеклами - витражами. Связано это с недостатком света: оконные проемы в храмах до 12 века имели малые размеры, и настенная живопись плохо освещалась. Витражи, напротив, светились яркими красками (Рис.3). В гражданских зданиях росписи заменяли ковры, сплошь покрывавшие холодные каменные стены. Сначала их привозили с Востока, а потом начали делать и в Европе. Преимущественно сюжеты воспроизводили религиозные темы, но постепенно стали появляться иллюстрации рыцарских подвигов, символические изображения ремесел и искусств, добродетелей и пороков, постепенно они приобретали художественный реализм. На Руси фресковая декоративная живопись получила свое развитие даже раньше, чем в Западной Европе. Переняв ее практику у Византии, русичи сразу внесли в нее свое видение мира. Русским мастерам был чужд отвлеченный, условный характер византийских мозаик и фресок, они внесли в них ясность и простоту выражения идей. Неслучайно живопись - русское слово, которое указывает на реализм этого искусства, его связь с живыми образами. Монументально-декоративная живопись с древних времен и поныне участвует в оформлении архитектурного пространства и организации идейно-насыщенной среды для человека.

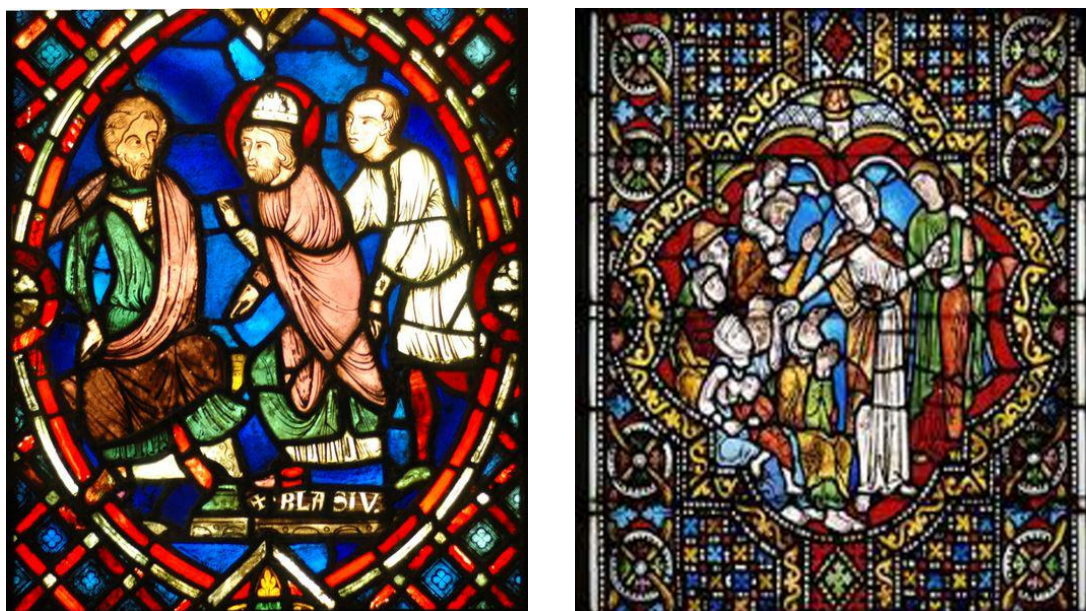


Рис.3.

Орнамент является очень сильным средством создания декоративных эффектов. В декоративной живописи орнамент может играть разную роль. Введенный в

большом количестве он может играть роль контрастного элемента, своеобразного орнаментального акцента в системе живописных средств натюрморта.

Крупномасштабный орнамент, введенный в натюрморт в большом количестве, может стать основой общей ритмической структуры натюрморта и в то же время основным элементом декора.

Примером этому могут служить натюрморты Анри Матисса. Уничтожая в своих декоративных натюрмортах иллюзорность пространства, художник в то же время сохраняет объемные характеристики предметов. «Статуэтка и ваза на восточном ковре». Сочетание плоскости и объемных форм, с изысканным сочетанием цветов и контрастом с черным цветом составляет особую прелесть этого натюрморта. В теме натюрморта с коврами и вазами, ставшей впоследствии любимой в живописи Матисса, художник находит специальный композиционный принцип: ковер спускается сверху на некую поверхность, и линия его изгиба в пределах плоскостной композиции дает ощущение глубины пространства. В колористическом и ритмическом решении натюрморта коврому принадлежит основная роль. Превращая его в плоское декоративное панно, сверкающее красными тонами, художник, тем не менее, объемно изображает расставленные на ковре предметы: белая ваза, кружка, большой глиняный сосуд, восточный кувшинчик с длинным узким горлом то выступают, то вновь погружаются в яркие краски ковра. Среди предметов Матисс изобразил созданную им гипсовую модель скульптуры Мадлен I, впоследствии отлитую в бронзе. Эффекта декоративного равновесия художник достигает не только пятнами чистого цвета, но и четкими контурами, переданными выразительными линиями.

«Натюрморт с голубой скатертью» 1909 г. (Рис. 4) Основным декоративным элементом является голубая скатерть с крупномасштабным орнаментом, которая не разрушается ни светотеневыми, ни пространственными эффектами. В эту среду погружены многочисленные предметы, масштаб которых невелик по отношению к холсту. На примере рассмотренных натюрмортов известных мастеров декоративной живописи очень хорошо видно, какое большое значение в произведении декоративной живописи имеет гармония цветов.



**Рис.4. Анри Матисс «Натюрморт с голубой скатертью»**

## **2. ОСНОВНЫЕ ПОНЯТИЯ**

Декоративность – совокупность художественных свойств, усиливающих эмоциональную выразительность и художественно организационную роль произведений пластических искусств в окружающей человека предметной среде. Художественные приемы, обуславливающие декоративность произведения искусства, богаты, многообразны и специфичны для каждого вида искусства. Важную роль в создании эффекта декоративности произведения играют декор, (в т.ч. орнамент или его детали), выразительность природной фактуры материалов и присущих им особенностей пластической формы, композиции, организация линейных ритмов, пластических объемов и цветовых пятен, интенсивность звучания цвета, выразительность и фактура красочного мазка и др. Декоративность является одним из главных художественных средств произведений декоративно-прикладного искусства. Она присуща и произведениям изобразительного искусства, как станковым, так и монументально декоративным (скульптура, настенная живопись, мозаика и т.д.), вступающим во взаимосвязь с архитектурой и образующим художественный ансамбль. В этом случае декоративность часто играет подчиненную роль и выступает в органичном единстве с идейно художественным содержанием и образным строем произведения или художественного комплекса.



### 3. ПРОБЛЕМЫ ДЕКОРАТИВНОЙ ЖИВОПИСИ

На протяжении всего курса живописи студенты сталкиваются со сложностями декоративной живописи, которая включает как бы совершенно самостоятельный раздел курса со своими достаточно ярко выраженными особенностями. В декоративной живописи в отличие от живописи академического плана по-другому преломляются общие закономерности изобразительного искусства. В этой связи, особенно на первом плане перехода, возникает целый ряд сложностей.

Необходимо знать о том, что декоративность цвета может иметь очень большой диапазон применения – от незначительного форсирования цвета в станковых по своему характеру решениях, то есть в живописи, в которой сохраняется полноценная трактовка пространства, до декоративных решений, где сам декоративный эффект может строиться на нескольких пятнах открытых цветов с полным отсутствием сложной цветовой среды.

Упрощенные системы обычно связывают с графикой, особенно с графикой рекламного характера. Но их необходимо рассматривать в общем диапазоне цвета в изобразительном искусстве как крайнюю часть этого диапазона, тем более что общие закономерности использования цвета в равной степени относятся и к разным видам живописи, к графическим решениям, в которых используется цвет, к прикладному искусству и к произведениям скульптуры, в которых присутствует цвет. Если Вы рассматриваете минимальные средства с точки зрения количества используемых в декоративных решениях цветов, то надо знать, что даже один цвет дает достаточно большие возможности для построения декоративного эффекта (имеется в виду не только черный цвет, который широко используется в графике, но и любой другой цвет). В основе любого декоративного решения лежит, прежде всего, тональный строй.

Одна из самых важных проблем в декоративной живописи – это организация целого. Студенту целесообразно начать работу с эскизов. Стадия эскизной разработки – это отбор основных цветковых компонентов, поиск тонально-композиционной конструкции, выбор живописной концепции решения и выбор принципа решения формы, а также раскладка основных цветковых пятен, закладка ритмической основы будущей композиционной системы произведения и основы колористических связей. Здесь определяют, по какому из двух путей пойдет разделение колористической системы: по пути использования в этюдах цветового

строю, заданного учебной постановкой, или по пути создания новой колористической системы, которая отвечает развитию авторского замысла. Любое колористическое построение имеет свою логику. Эта логика связана с законами выразительного искусства. Чем меньшими средствами достигнут тот или иной эффект в живописи, тем выше будет степень его выразительности. Система, построенная с помощью двух цветов, будет более выразительна, чем система колорита четырех, пяти и большего количества цветов. Чем меньше тональных или цветовых акцентов, тем выразительнее будет декоративное построение.

Таким образом, работа над декоративными решениями требует строгого дозирования средств на всех этапах работы.

#### **4. МЕТОДИЧЕСКИЕ РЕКОМЕНДАЦИИ ПО ВЫПОЛНЕНИЮ ЗАДАНИЙ И САМОСТОЯТЕЛЬНОЙ РАБОТЫ**

Практические задания по дисциплине «Декоративная живопись» соответствуют целям рабочей программы, а именно:

- изображать отдельные предметы, группы предметов, архитектурные и другие формы с натуры с учетом перспективных сокращений;
- определять в процессе анализа основные пропорции составляющих композицию предметов, и правильно располагать их на листе определенного формата;
- определять и передавать основные тоновые отношения;
- пользоваться различными изобразительными материалами и техническими приемами;
- рисовать по памяти и представлению;

В результате освоения учебной дисциплины обучающийся должен **знать:**

- принципы образования структуры объема и его формообразующие элементы;
- приемы нахождения точных пропорций;

- способы передачи в рисунке тоновой информации, выражающей пластику формы предмета;
- основы композиционных закономерностей, стилевых особенностей и конструктивной логики архитектурного сооружения;

**Тема1:** Декоративный натюрморт

**Задание №1:** Выполнение эскиза декоративного натюрморта

**Цель:** В краткосрочном этюде заострить характер пластикой крупными декоративными формами.

**Задачи:** Создать произведения декоративного искусства в полихромной палитре, плоскостных и объемно-пространственных композиций приемами работы с цветом и цветовыми композициями с использованием различных техник живописных композиций различных степеней сложности

**Материалы:** Бумага, гуашь, акварель

**Методические рекомендации:**

1. Прежде всего, в работе над натюрмортом студент должен ясно представлять, что в основе любого декоративного построения лежат общие для всех видов изобразительных искусств закономерности. Декоративная живопись требует тона и владения формой, умения в построении сложных колористических эффектов/
2. Иметь полное представление о всем диапазоне возможных принципов декоративных решений.
3. Возрастает значение элементов композиционного творчества. В связи с этим большое внимание должно быть уделено разработке эскизов декоративных решений натюрморта.
4. Разработка активных по своему строю колористических систем, в которых используются сильные цветовые и цвето-тональные контрасты. Построение колорита на определенной заданной гамме цветов, а также на гамме оттенков одного цвета (например, натюрморт, построенный на различных оттенках синего цвета) – важнейшая проблема.

5. Проблема построения пространства в декоративной живописи. Здесь возникают две достаточно противоречивые тенденции. С одной стороны, оптимальные условия для решения декоративных задач создает максимальная плоскостность решения, так как только в плоскостном решении наиболее полно можно использовать качества основного элемента декоративного построения цветового пятна. С другой – любая предметная среда, являющаяся объектом изображения, несет в себе большое количество пространственных характеристик. Все эти пространственные характеристики в равной степени разрушают возможности для создания эффекта плоскости изображения. В плоскостном изображении пространство условно, вот почему только условными могут быть и те средства, которыми в декоративной живописи решается форма. Ключевой задачей декоративного решения становится задача трактовки формы. В первую очередь должны быть устроены все эффекты иллюзорности, как в трактовке отдельных форм, так и в трактовке пространства.

6. Важная проблема декоративной живописи, особенно для жанра натюрморта, – это проблема орнамента и связанная с ней проблема организации орнаментальной среды. Орнамент является очень сильным средством создания декоративных эффектов. В декоративной живописи орнамент может играть разную роль. Введенный в большом количестве он может играть роль контрастного элемента, своеобразного орнаментального акцента в системе живописных средств натюрморта. Крупномасштабный орнамент, введенный в натюрморт в большом количестве, может стать основой общей ритмической структуры натюрморта и в то же время основным элементом декора. Примером этому могут служить натюрморты Анри Матисса. Уничтожая в своих декоративных натюрмортах иллюзорность пространства, художник в то же время сохраняет объемные характеристики предметов. «Статуэтка и ваза на восточном ковре».(Рис 5). Сочетание плоскости и объемных форм, с изысканным сочетанием цветов и контрастом с черным цветом составляет особую прелесть этого натюрморта. «Натюрморт с голубой скатертью» 1909 г. Основным декоративным элементом является голубая скатерть с крупномасштабным орнаментом, которая не разрушается ни светотеневыми, ни пространственными эффектами. В эту среду погружены многочисленные предметы, масштаб которых невелик по отношению к холсту. На примере рассмотренных натюрмортов известных мастеров

декоративной живописи очень хорошо видно, какое большое значение в произведении декоративной живописи имеет гармония цветов.



**Рис.5. Анри Матисс «Статуэтка и ваза на восточном ковре»**

**Тема 2:** Работа над стилизацией фигуры человека.

**Задание №2:** Выполнение этюдов с различными приемами стилизации фигуры человека.

**Цель:** При выполнении этюда выявить характер фигуры человека.

**Задачи:** Создать произведения декоративного искусства с характерными чертами заданной человеческой фигуры. Создание плоскостного и объемно-пространственного этюда приемами работы с цветом и цветовыми композициями.

**Материалы:** Бумага, гуашь, акварель.

**Методические рекомендации:** безусловно, должен быть использован опыт работы над декоративностью построений, полученных в натюрморте. Но этот опыт не может быть полностью перенесен в работу над фигурой, поскольку тема модели отличается от предметной среды натюрморта и имеет целый ряд особенностей. Прежде всего в живописном этюде модели ограничены возможности достаточно широкого маневра цветовыми компонентами за исключением, когда фигура одета в парадный костюм или фон представляет собой достаточно насыщенную цветовыми контрастами и орнаментальными

элементами среду. Другим обстоятельством, ограничивающим свободу декоративного решения, является сам объект изображения, одетая модель, те же требования к уровню решения формы фигуры, которые даже при упрощении в декоративной живописи очень сильно связаны с уровнем рисовальной подготовки студентов. В декоративном решении мы вынуждены рассматривать форму фигуры как элемент в системе средств декоративного построения, а следовательно, такие характеристики формы, как силуэт фигуры или ее пластика становятся по своему значению в один ряд с тонально пространственной трактовкой формы фигуры и умением «лепить форму» в живопись.

**Тема 3:** Декоративная живопись в архитектурном пространстве

**Задание №3:** Выполнение полноценной работы с построением архитектурного пространства. Стилизация его в различных техниках декоративной живописи.

**Цель:** На основе знаний о построении перспективы создать декоративную композицию, опираясь на заданный интерьер.. Показать средствами линейно-перспективного построения и светотени интерьера архитектурного сооружения, представляющего определенный интерес в композиционном отношении.

Рисунок интерьера выполняется в карандаше или других графических материалах. Объектом изображения может служить интерьер исторического или совершенного здания, представляющий определенный интерес с точки зрения архитектурной композиции и выражающий функциональное и образное назначение интерьера.

Рисунок интерьера строится на твердом знании линейной перспективы, он должен выразительно передавать тектоническую систему интерьера, состояние освещенности и т.д.

Принципиально новой задачей для студента здесь является изображение большой пространственной глубины и перспективно-цветовых планов, показ взаимосвязи архитектурного пространства и предметов, наполняющих его, а также предметов друг с другом декоративным решением.

**Задачи:** Выполнение графического изображения архитектурного пространства (интерьер, экстерьер, архитектурный ландшафт) с использованием выраженной

перспективы и необычных точек зрения (зенитная перспектива, перспектива с высоты птичьего полета и т. п.), различными графическими материалами.

**Материалы:** Бумага, гуашь, акварель.

**Методические рекомендации:** Композиционное решение изображения находят при помощи эскизов, на которых быстро набрасывают основные линии стен, пола, потолка, оконных проемов и возможно большего пространства. На эскизе также следует обобщенным пятном наметить интересный элемент интерьера. Затем, стремясь отобрать наиболее важное, рисуют прямоугольные рамки различных пропорций; сравнив ряд вариантов, выбирают композицию и формат изображения интерьера.

## 5. ЗАКЛЮЧЕНИЕ

Пластическая культура архитектора начинает формироваться в процессе его образования. Под образованием следует понимать процесс, охватывающий весь период профессионального становления, включающий и начало практической деятельности. Можно сказать, что настоящий архитектор продолжает свое пластическое образование всю жизнь, используя в этом процессе различные методы и практики, среди которых следует выделить изобразительное творчество. У многих знаменитых архитекторов XX века, таких как Р. Макинтош, Ле Корбюзье, К. Мельников, А. Аалто, Л. Павлов, У. Олсоп, живопись на протяжении всей жизни оставалась лабораторией пластических идей. Живописи свойственна пластичность и эмоциональность, поэтому она всегда оказывала влияние на архитектуру. Весь образовательный комплекс предназначен для того, чтобы учащийся мог собирать свое понимание композиционных законов в процессе выполнения конкретных учебных работ. Сегодня, когда уровень разработки готовых «каталожных» элементов и технических модулей расчленяет профессию, убирая из нее творческую составляющую, которую и представляла фигура архитектора, необходимо возрождение его статуса, как художника. Поэтому значимость пластического фундамента возрастает, а занятия рисунком живописью и скульптурой становятся необходимым условием становления личности архитектора.

## 6. ПРИЛОЖЕНИЕ

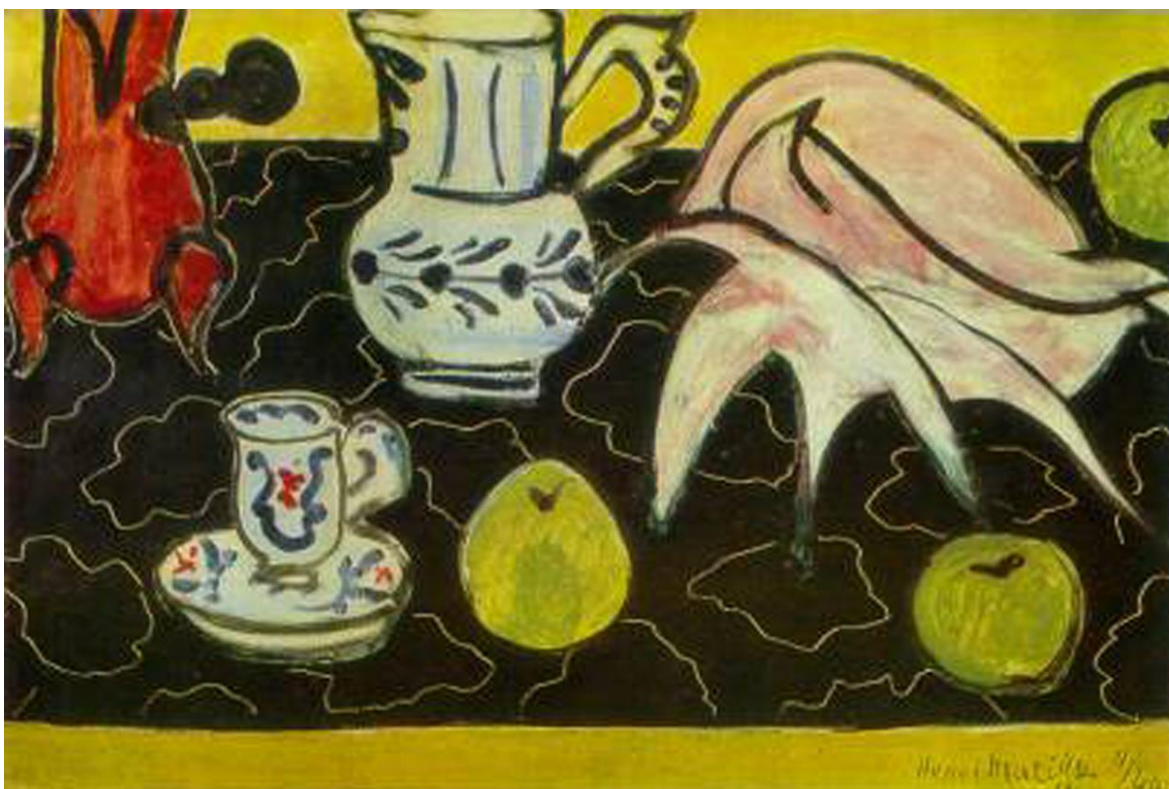
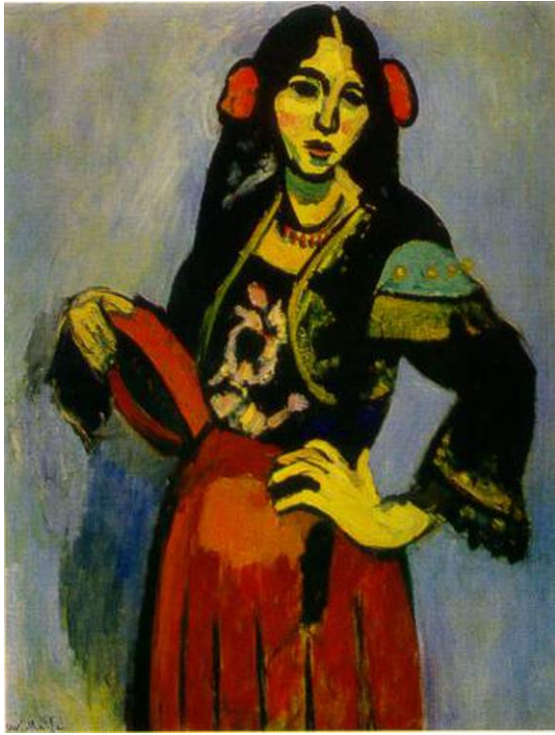


Рис. 1. Анри Матисс. Натюрморт с раковиной

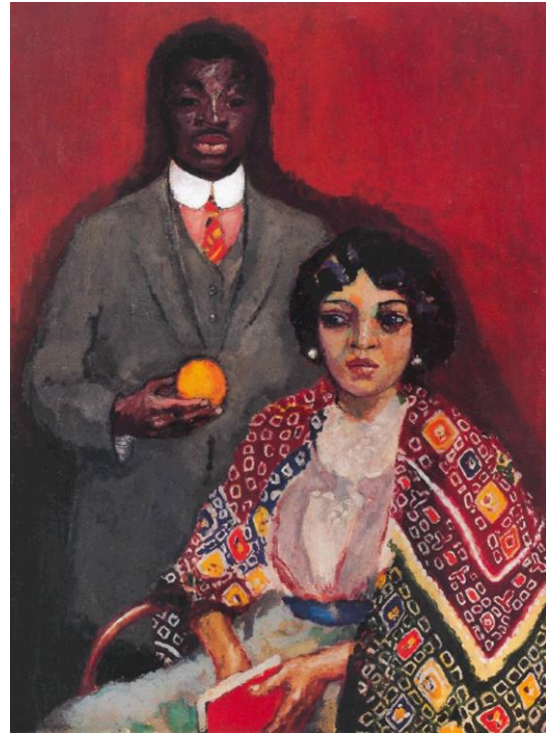


Рис. 2. Анри Матисс. Танец

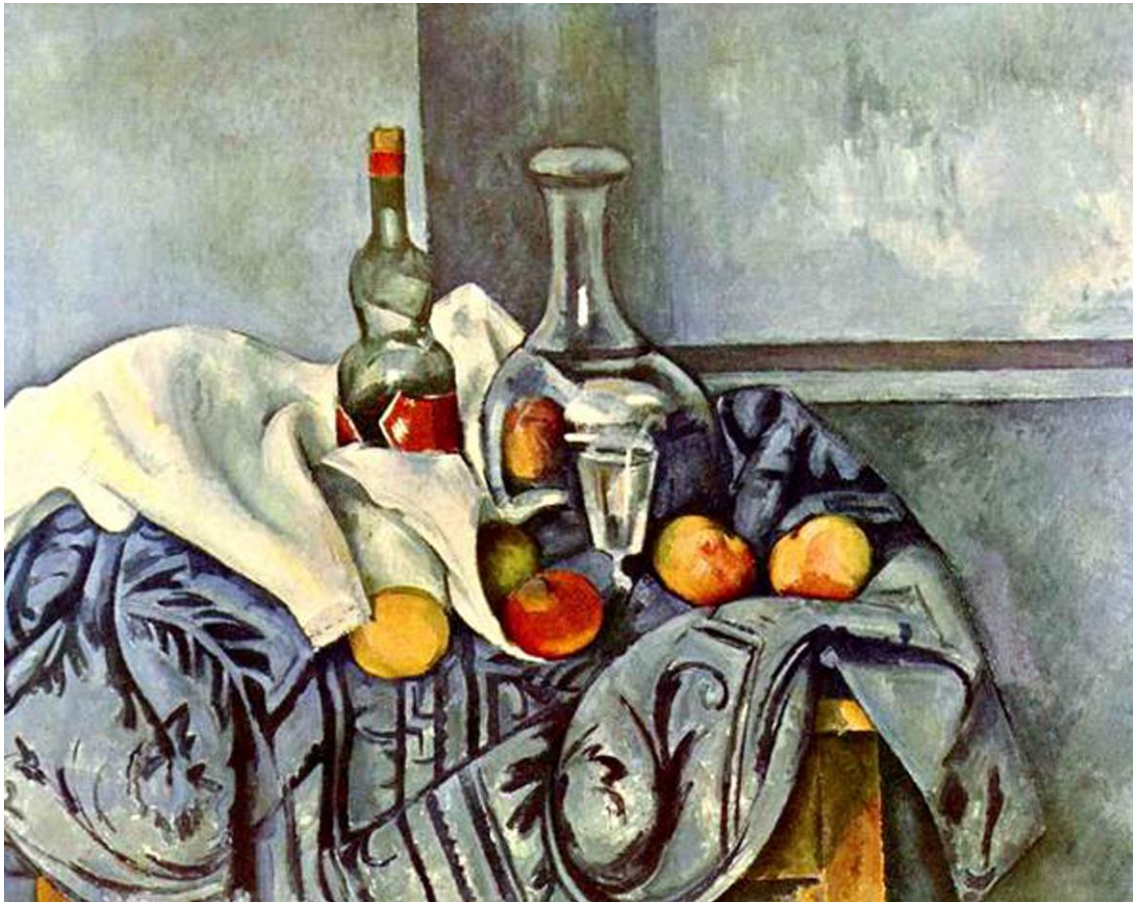




**Рис. 3. Анри Матисс. Испанка с бубном партнер**



**Рис.4. Кес Ван Донген. Люси и ее партнер**

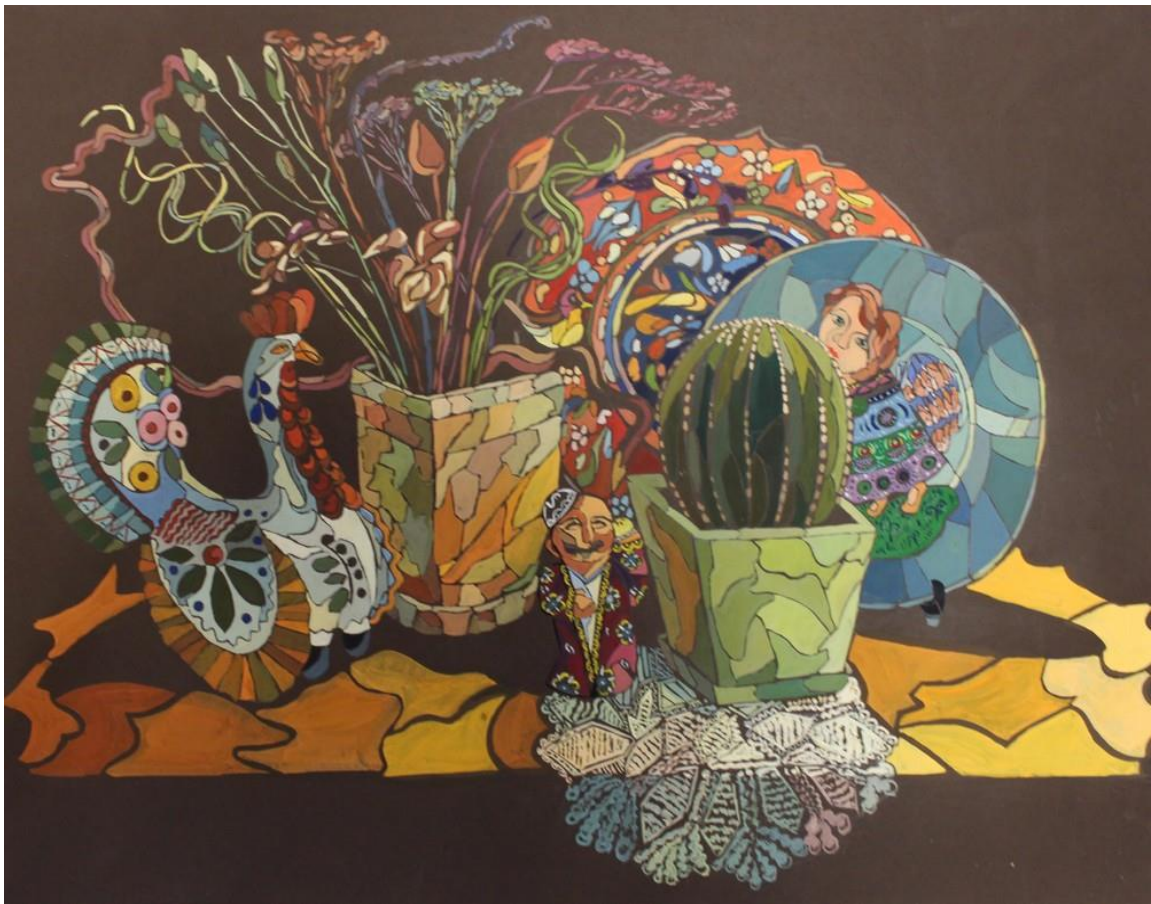


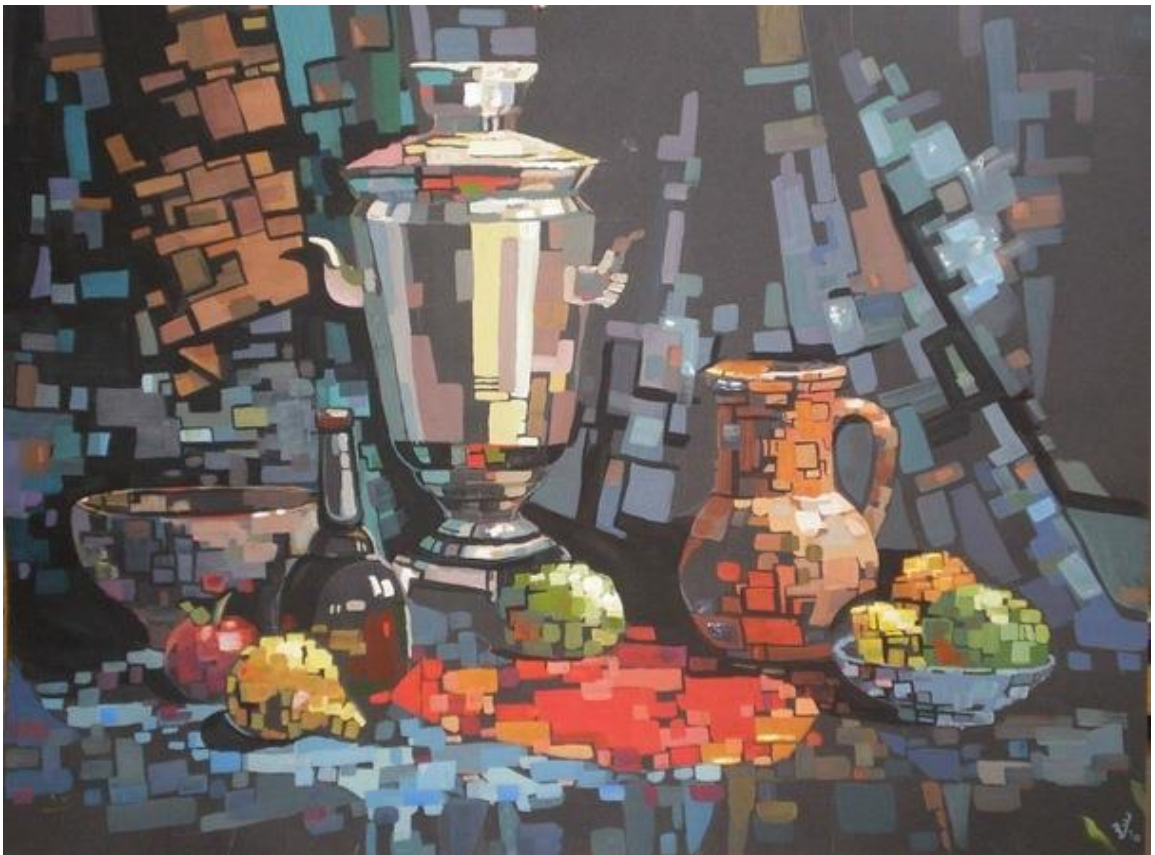
**Рис.5. Поль Сезанн. Натюрморт с бутылкой мятного ликера**

Работы студентов













## **7. ЛИТЕРАТУРА**

### **Дополнительная литература**

1. С.Б.Поморов, С.А. Прохоров, А.В.Шадулин. Живопись для дизайнеров и архитекторов : курс для бакалавров; учебное пособие. Текст/