

Вопрос 2.1 Понятие и сущность кризисов, причины их возникновения

Понятие кризиса тесным образом связано с понятием социально-экономической системы, которая может проявлять способность своего существования в двух направлениях:

- 1) функционирование (сохранение своих особенных функций для поддержания целостности);
- 2) развитие (приобретение новых качеств и функций в условиях изменяющейся внешней среды).

Взаимосвязь этих двух направлений носит диалектический характер: управление достигнутым функционированием имеет стабилизирующий и одновременно сдерживающий характер, а управление развитием организации носит инновационный характер, разрушающий процесс достигнутого уровня функционирования (рис. 2.1).



Рис. 2.1 Возникновение опасности кризиса в социально-экономической системе

Причины кризиса могут быть внешними и внутренними. *Внешние причины* кризисов связаны с несовершенством управления на макро-, мезо- и микроэкономических уровнях, с инновациями (новые научные знания, развитие научно-технического прогресса, переход в новый технологический уклад), с природными изменениями (например, ухудшение экологической ситуации), наконец, обстоятельствами непреодолимой силы. Внешние причины для возникновения и развития кризиса существуют всегда, поэтому

так важно предвидеть его возможные проявления. *Внутренние причины* кризиса связаны с неэффективным собственником и (или) менеджментом, непрофессионализмом персонала на предприятии, усложнением деятельности предприятия вследствие роста масштабов бизнеса и консерватизма личности.

Для уяснения понятия кризиса важно предвидеть всевозможные последствия кризисов, будет ли это финансовое оздоровление или ликвидация предприятия. Выход из кризиса не всегда связан с позитивными последствиями. Возможен переход в состояние нового кризиса, может быть еще более глубокого и продолжительного.

Обострение противоречий через преобладание деструктивных сил порождает опасность возникновения и развития кризиса, угрожает жизнестойкости социально-экономической системы, оказавшейся под давлением негативных внешних и внутренних факторов.

Причины кризиса могут быть различными: объективные, связанные с циклическими потребностями модернизации и реструктуризации, и субъективные, порожденные ошибками и недостатками в управлении (рис. 2.2).

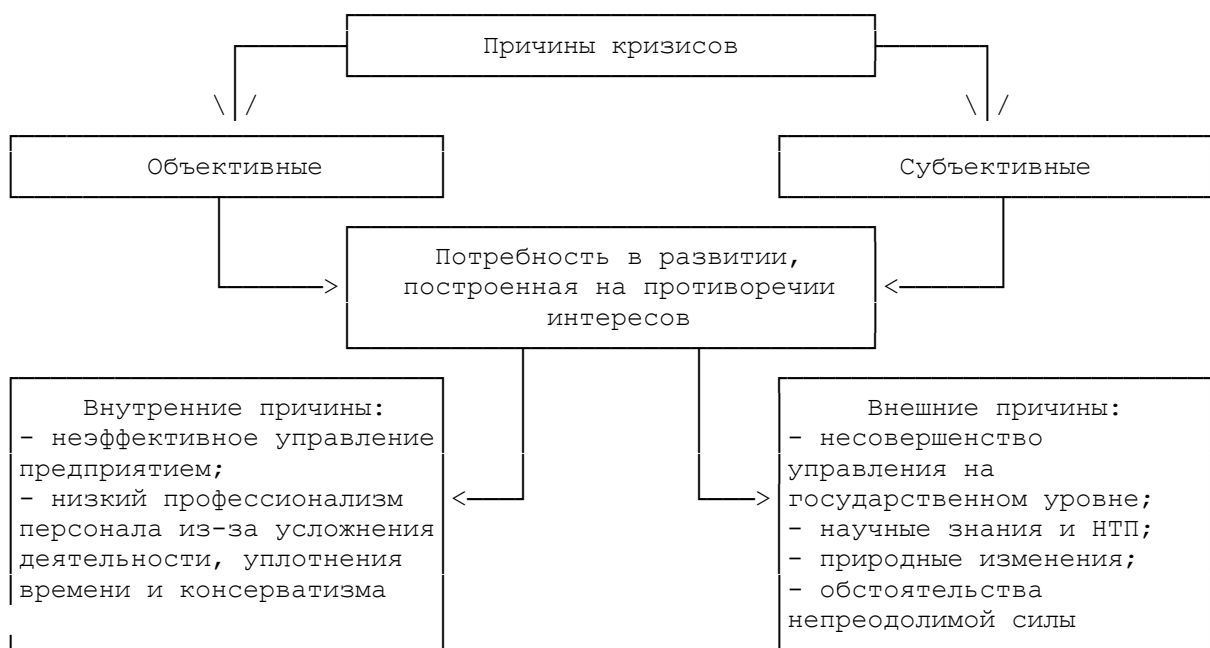


Рис. 2.2 Причины кризисов

Последствия кризиса могут сопровождаться резкими изменениями или мягким длительным и поступательным выходом из состояния кризиса (рис. 2.3).

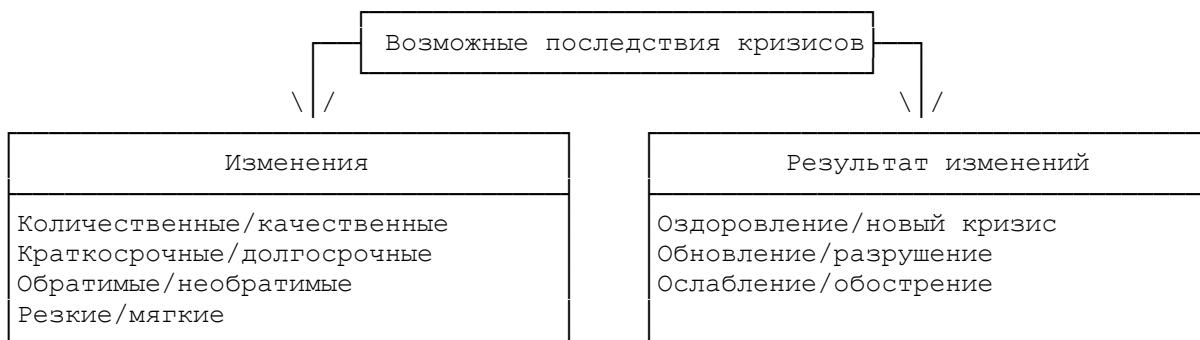


Рис. 2.3 Последствия кризисов

Посткризисные изменения в развитии предприятия могут носить долгосрочный или краткосрочный, а также обратимый или необратимый характер, отличаться качественными или количественными характеристиками.

Следует отметить, что кризис экономики советского периода относится к категории существенных по количеству и качеству, длительности периода, разрушительным последствиям. Тем важнее учесть ошибки и не допустить повторного обострения этого кризиса, подобного дефолту, сконцентрировать все усилия на скорейшем выздоровлении экономики и общества в целом.

В процессе учета и анализа банкротств важно определить вид экономического кризиса и его особенности. Идентификация кризиса позволит более четко высветить те параметры, по которым можно будет разрабатывать планы финансового оздоровления, способные реализовываться и выводить предприятие из кризиса.

Кризисы различаются по своей сути, причинам проявления и последствиям. Классификацию кризисов обычно связывают с выбором средств и способов управления ими (рис. 2.4).

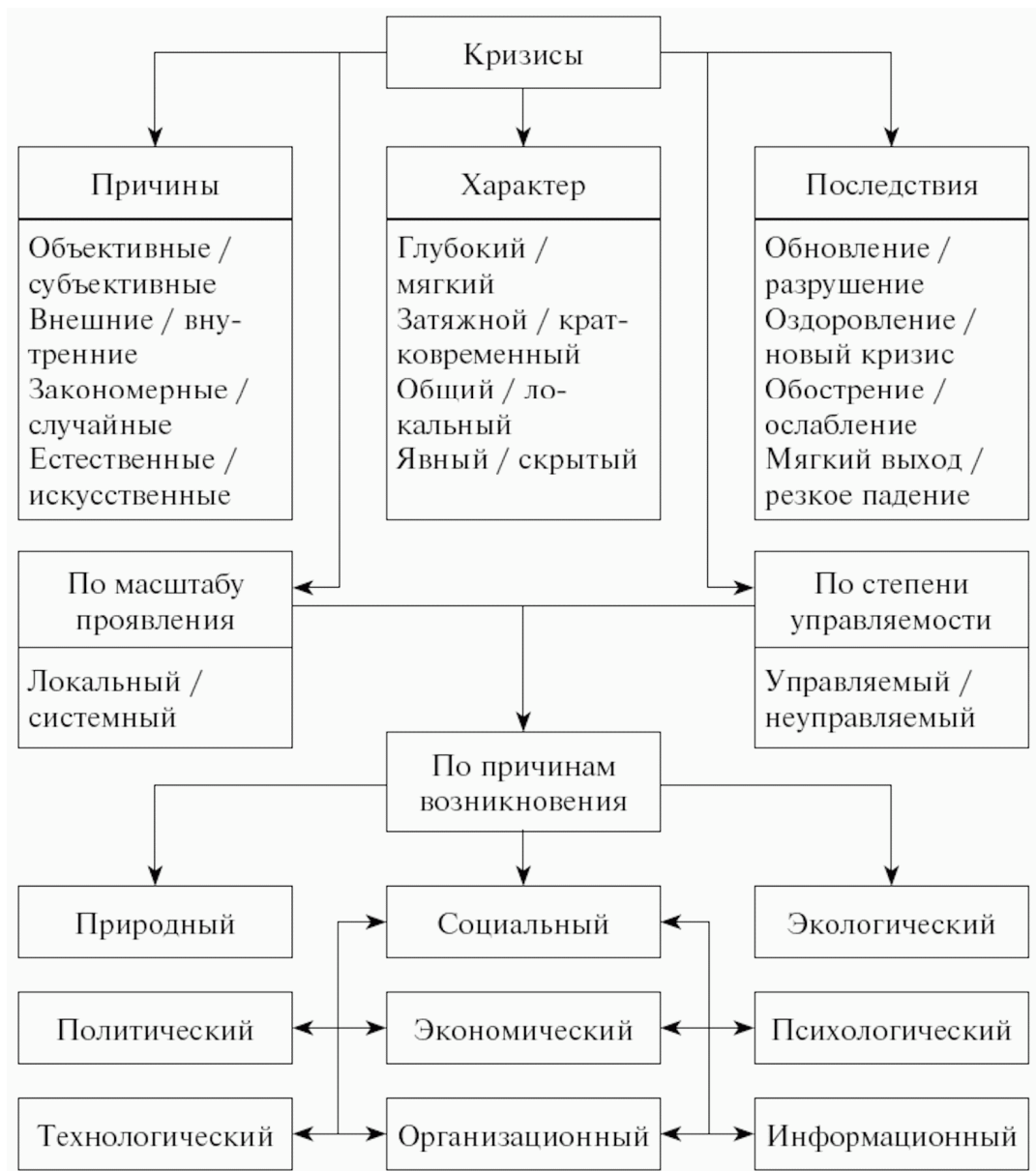


Рис. 2.4 Типология кризисов <2>

<2> Кукукина И.Г., Астраханцева И.А. Учет и анализ банкротств: учеб. пособие / Под ред. И.Г. Кукукиной. 2-е изд., испр. и доп. М.: Финансы и статистика, 2008. 304 с.: ил. С. 13.

Причины кризиса могут носить объективный и субъективный характер.

Если причиной кризиса стали изменения в окружающей среде, то такие причины можно отнести к внешним, если кризис вызван неэффективным менеджментом или саботажем персонала - к внутренним причинам. Причины кризиса могут носить случайный характер и проявляться в результате ошибок и просчетов менеджмента. Закономерность причин может быть связана с жизненным циклом предприятия, отрасли и общества в целом. Причины могут

появляться также естественным путем (землетрясения, ураганы, наводнения) и привноситься искусственно (террористические акты).

Характер протекания кризиса может различаться по нескольким признакам. Кризис может быть глубоким, с разрушением тех или иных модулей социально-экономической системы. И наоборот, протекать последовательно и безболезненно, в смягченных условиях. Затяжные кризисы длятся долго, что говорит о неумении управлять ситуацией. Кратковременный кризис охватывает короткий период времени. Глобальный кризис касается всей социально-экономической системы, локальный затрагивает ее часть. Явный характер кризиса сразу заметен, легко обнаруживается. В свою очередь, скрытый кризис протекает незаметно и поэтому наиболее опасен.

Последствия кризисов могут привести к обновлению или разрушению, оздоровлению или возникновению нового кризиса, ослаблению или его обострению, плавному выходу или резкому усугублению кризиса.

Масштабы проявления кризиса могут отличаться локальностью или системностью. В анализе конкретных кризисных ситуаций необходимо отслеживать пограничные линии охвата социально-экономической системы, структуру этой системы и среду функционирования.

По степени управляемости кризис классифицируют как неуправляемый и управляемый.

Причины возникновения кризиса могут носить природный (условия жизнедеятельности человека с изменениями климата и катаклизмами), экологический (истощение ресурсов, загрязнение окружающей среды, возникновение опасных для человека технологий и др.), общественный или социальный характер.

Весь процесс превращения нормально функционирующего предприятия в несостоятельного должника можно представить в виде схемы (рис. 2.5).

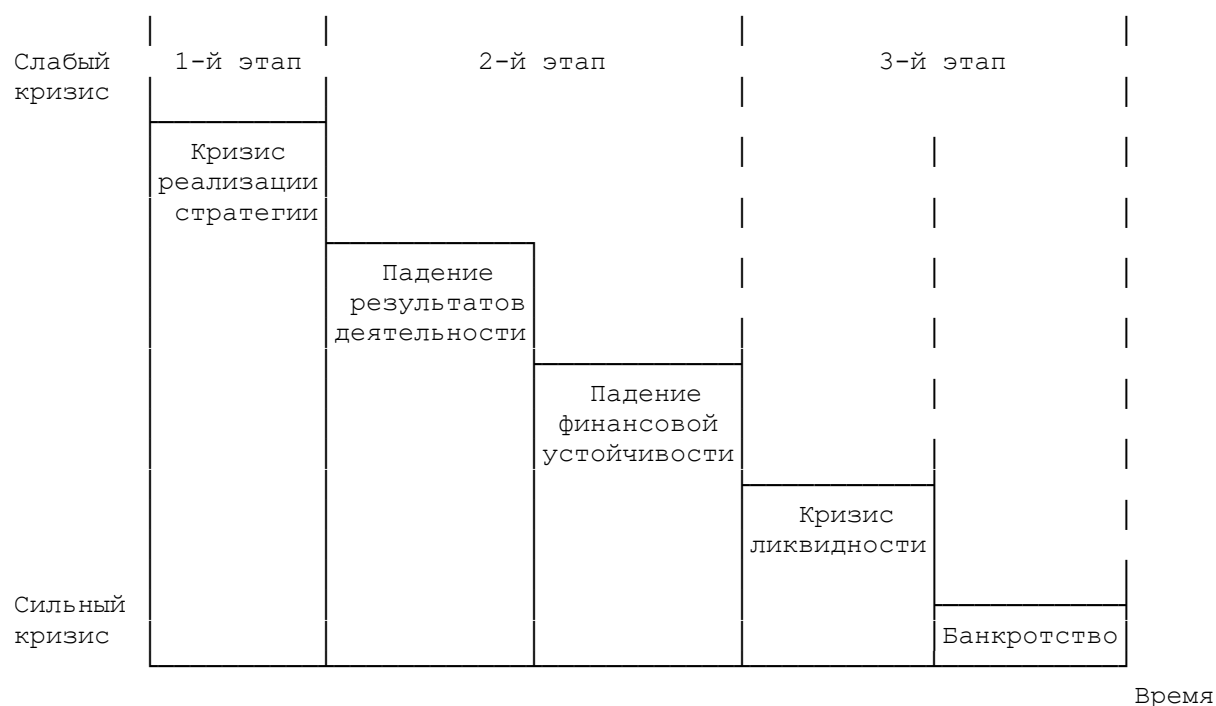


Рис. 2.5 Процесс развития несостоятельности

Первый этап "Начало кризиса предприятия". Для него характерны невыполнение или частичное выполнение текущих задач, развитие конфликта между стратегическими целями и выбранным направлением реализации стратегии. Этот этап наиболее сложно идентифицировать, так как сложно интегрировать количественные показатели, точно характеризующие или оценивающие кризис стратегии развития фирмы. Фирма перестает получать прибыль, превышающую среднеотраслевое значение. Стоимость капитализации предприятия падает. Вовремя выявленный кризис и оперативный ситуационный анализ позволяют перестроить стратегию и поставить новые задачи. Посредством кратковременных воздействий скорректированная стратегия способствует оптимизации потребления факторов производства, снижению издержек и сохранению конкурентоспособности.

Второй этап "Развитие кризиса предприятия". Наблюдается ухудшение большинства показателей финансово-экономической деятельности анализируемого предприятия. Окончание первого и начало второго этапа можно легко определить по резкому колебанию показателей рентабельности и деловой активности предприятия, его положению на рынке ценных бумаг.

Фирма перестает получать нормализованную величину прибыли, но это пока не приводит к исчезновению бухгалтерской прибыли вообще. Это обстоятельство сигнализирует о нарастании процесса несостоятельности.

Привлечение кредитных ресурсов становится затруднительным, так как уровень доходности инвестиций на этом этапе ниже доходности альтернативных вариантов использования средств. Заимствования происходят в меньшем объеме и по более высокой цене.

Накопленная сумма амортизационных отчислений оказывается вовлеченной в финансирование оборотного капитала.

Окончание второго этапа и начало третьего характеризуется ухудшением показателей ликвидности и финансовой устойчивости (проявляется кризис ликвидности).

Для снижения риска банкротства требуется проведение оперативного реструктурирования предприятия в целях обеспечения его выживания на короткий срок. Оперативное реструктурирование должно включать по меньшей мере два направления: повышение эффективности результатов деятельности (увеличение оборота, снижение материальных затрат и особенно постоянных издержек) и обеспечение ликвидности активов (уменьшение дебиторской задолженности, производственно-технических запасов и готовой продукции, продажа излишнего имущества или сдача в аренду). Параллельно разрабатывается бизнес-план развития предприятия на перспективу.

Третий этап "Кризис предприятия". Этот этап характеризуется неспособностью предприятия отвечать по своим обязательствам по мере их наступления. После тщательного и комплексного анализа деятельности предприятия выбираются реорганизационные или ликвидационные процедуры.

Очень важно своевременно вскрыть симптомы кризисного развития, чтобы иметь возможность "по горячим следам" запустить в действие программы антикризисного управления.