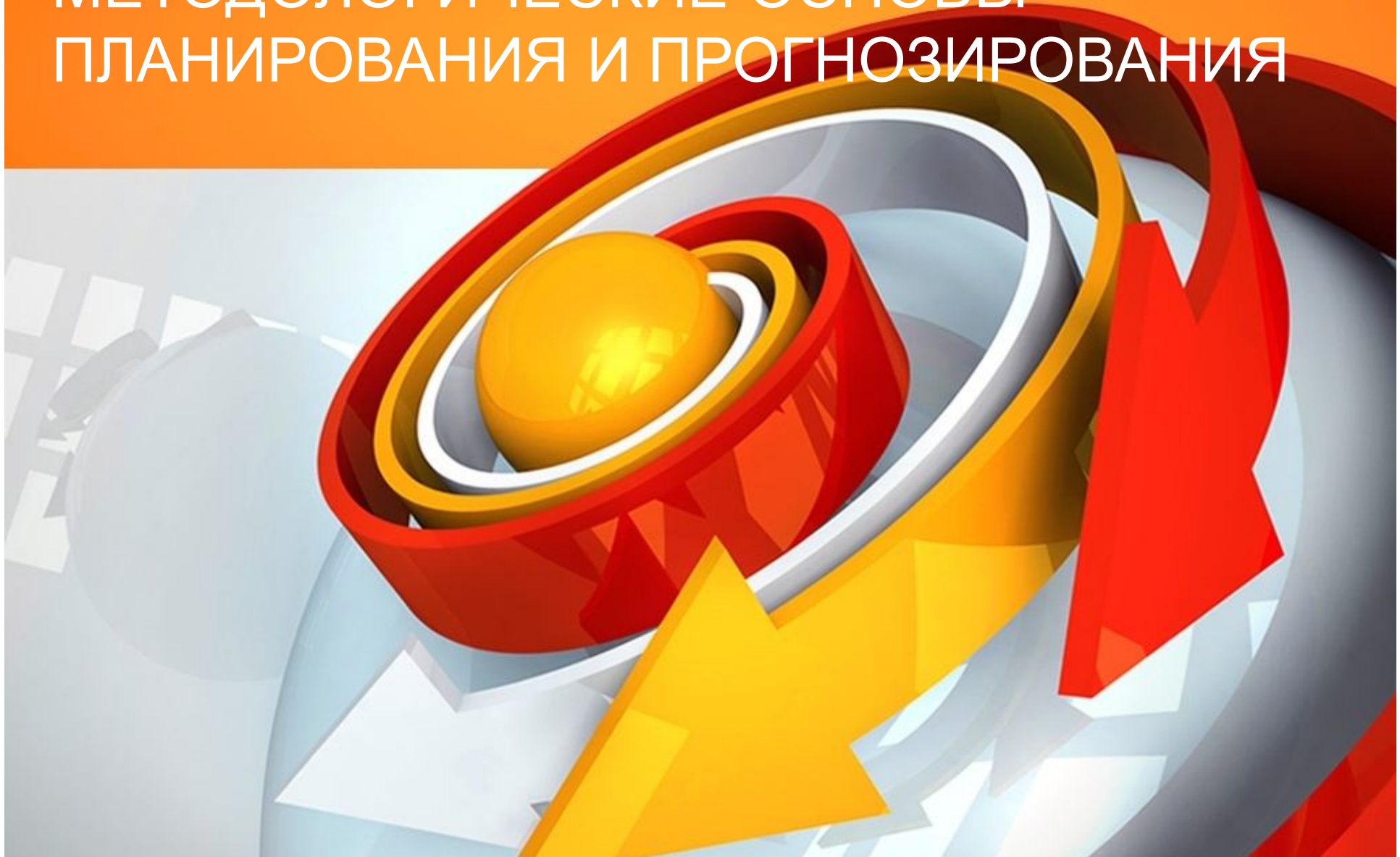


ТЕМА 1 ТЕОРЕТИЧЕСКИЕ И МЕТОДОЛОГИЧЕСКИЕ ОСНОВЫ ПЛАНИРОВАНИЯ И ПРОГНОЗИРОВАНИЯ



1.1 Суть и назначение планирования и прогнозирования

1.2 Классификация прогнозов

1.3 Методы прогнозирования

1.4 Формы макроэкономического планирования

1.5 Структура экономического прогнозирования



1.5 Структура экономического прогнозирования



Системно-структурный подход предполагает: с одной стороны, рассмотрение экономической системы в качестве динамически развивающегося целого,



Системно-структурный подход предполагает: с другой – расчленение системы на составляющие структурные элементы в их взаимодействии, поскольку каждый структурный элемент воздействует как на все другие элементы, так и на систему в целом.



Разработка прогноза экономического развития с позиций системно-структурного подхода предполагает рассмотрение экономики страны как сложной иерархической системы со всеми составляющими ее подсистемами и их элементами, а также с учетом внешнеэкономических связей.



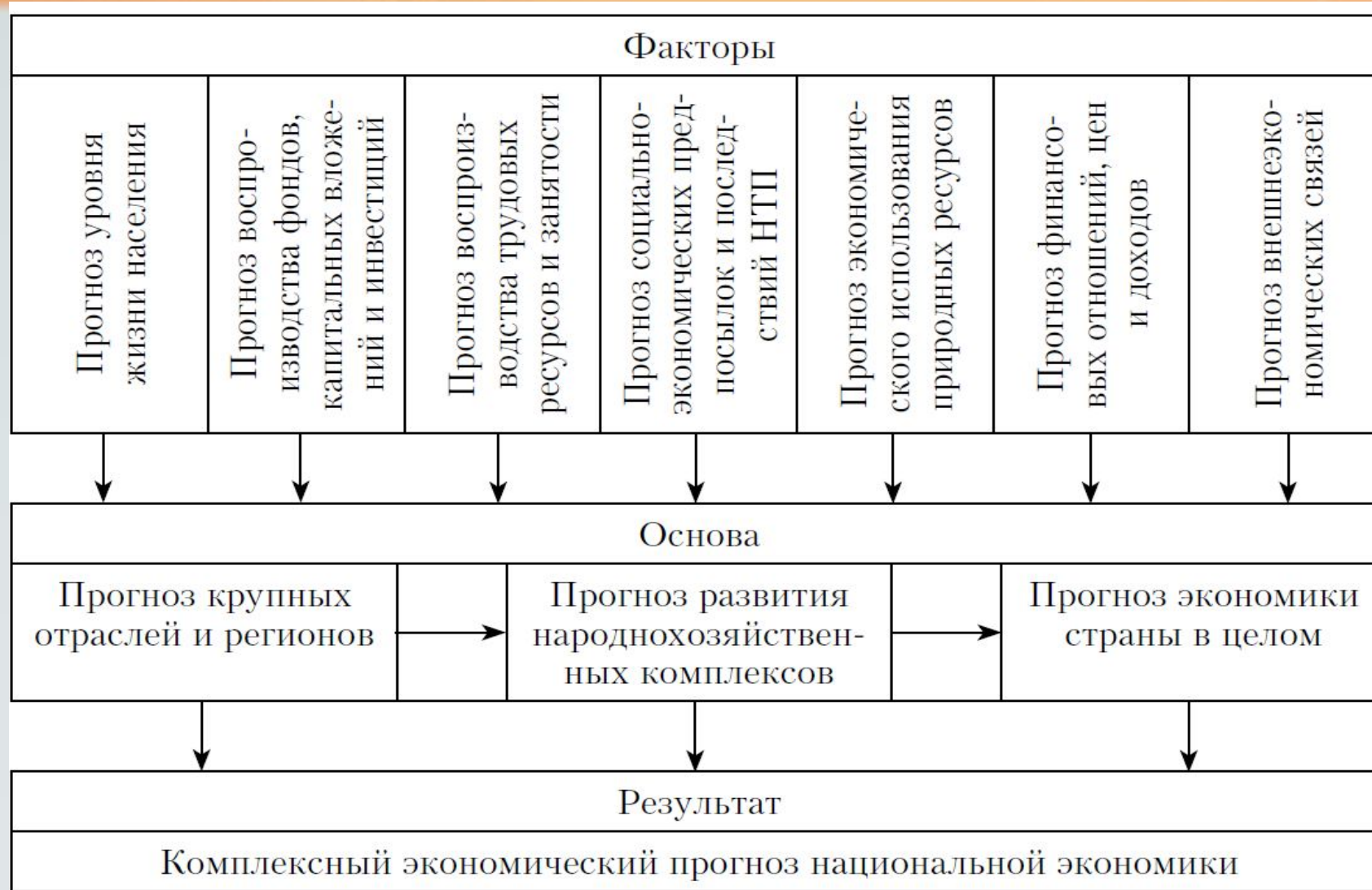


Рисунок – Структура прогноза национальной экономики



Комплексный прогноз – прогноз возможных изменений конкретного объекта с учетом особенностей состояния и перспектив развития всего спектра значимых для него связей: внутренних и внешних.



Частный прогноз – это относительно автономный прогноз развития какого-либо социально-экономического объекта или процесса, основанный преимущественно на его внутренних закономерностях и взаимосвязях развития.



Под объектом в данном случае можно рассматривать отрасли экономики или региона, а под процессами – динамику уровня жизни населения, воспроизводство основных фондов и капитальных вложений, динамику инвестиций и т.д.



Исходными в системе экономического прогнозирования являются прогнозы первичных факторов воспроизводства, т.е. природных ресурсов, и демографические прогнозы численности населения, определяющие на перспективу прогнозы трудовых ресурсов.



Прогнозы природных ресурсов и вовлечение их в хозяйственный оборот охватывают все виды ресурсов, составляющих естественную базу общественного производства и природную среду.



Прогнозы природных ресурсов тесно связаны с научно-техническим прогрессом и нельзя рассматривать вовлечение их в хозяйственный оборот без связи с перспективами развития технического прогресса и уровнем экономического развития.



Демографические прогнозы
охватывают движение
народонаселения и воспроизводство
трудовых ресурсов, уровень занятости
трудоспособного населения, его
квалификационный и
профессиональный состав.



На основе демографического прогноза определяют объем и структуру общественных потребностей населения, развитие социальных отраслей – образования, здравоохранения и т.д.



Все прогнозы можно разделить на
генетические и нормативные.



Основой генетических (поисковых) прогнозов служит инерция развития подавляющего большинства процессов, происходящих в социально-экономической сфере.



Цель генетического прогноза – выявление и исследование ключевых процессов в предшествующем периоде для определения системы взаимосвязей, формирующих основные параметры объекта и их возможные изменения в будущем.



Целевые (нормативные)
прогнозы ориентируются на
достижение конкретных целей
в течение прогнозного
периода.



Целевой подход рассматривает варианты экономического роста и развития отраслей экономики; дальнейшего повышения благосостояния населения; поддержания устойчивого роста эффективности экономики и т.п.



Спасибо за внимание!

