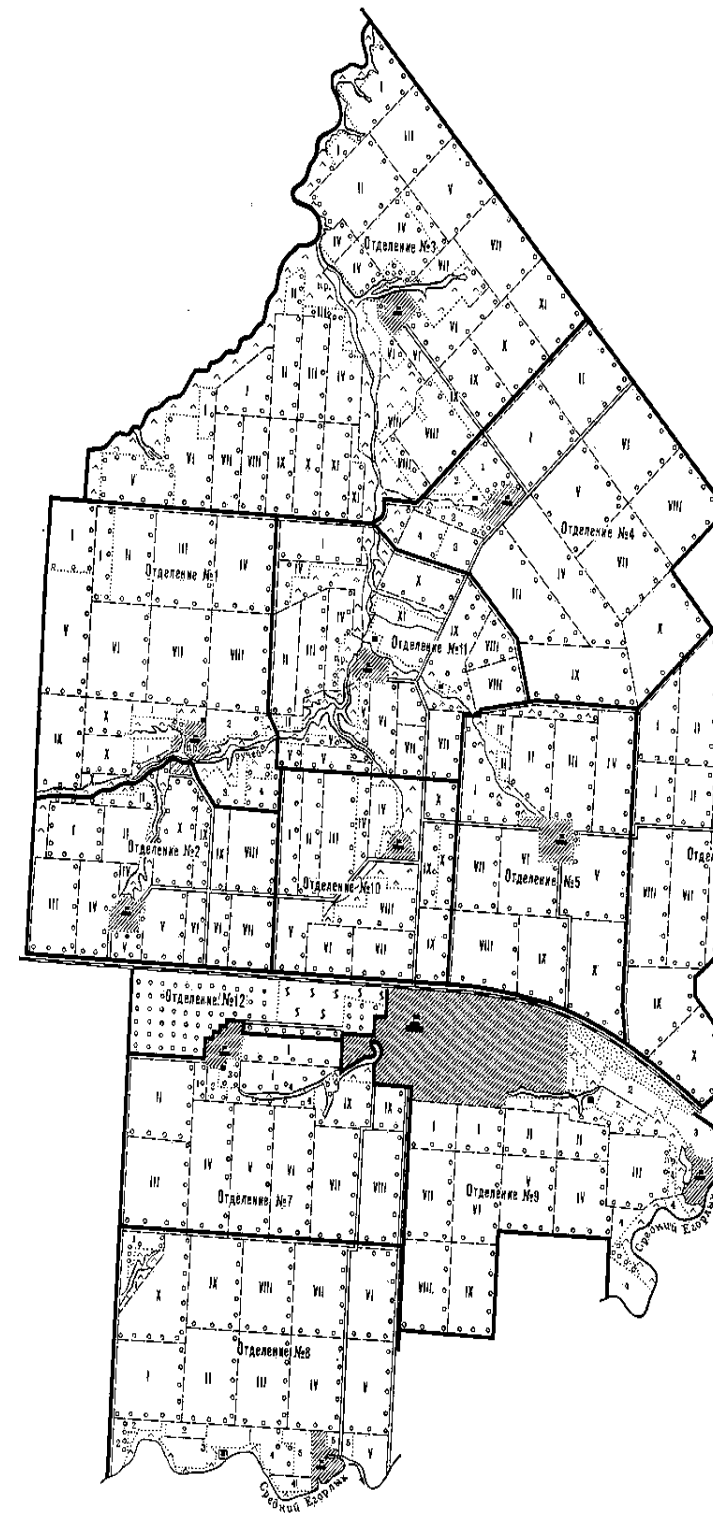


Внедрение севооборотов в хозяйство и их оценка.

1. Проектирование севооборотов.
2. Введение севооборотов.
3. Освоение севооборотов.
4. Экономическая и агротехническая оценка севооборотов.

**Совокупность
принятых в хозяйстве
севооборотов
называют системой
севооборотов и
размещают на
основных массивах
земельных угодий —
пашне.**



**Система севооборотов должна
отвечать задачам данного
хозяйства по производству
основных видов
сельскохозяйственной
продукции, исходить из
оптимальной и перспективной
структуры посевных площадей
имеющих научное
агроэкономическое и
агроэкологическое
обоснование.**

**При разработке структуры
посевных площадей должны
быть учтены следующие
условия:**

- природно-географические,**
- организационно-
экономические,**
- социально-
демографические,**
- технологические**
- экологические .**



При проектировании севооборотов придерживаются следующих принципов:

➡ дифференциации по элементам агроландшафта, группам земель и признакам пространственной изоляции;



→ оптимизации числа севооборотов, занимаемой ими площади и размера полей;

→ технологичности;

→ трансформативности;

→ взаимосвязи с уровнем интенсификации хозяйства;

→ экономичности и соответствия требованиям специализации.

**Внедрение новых
севооборотов в хозяйство
происходит в 3 этапа:**

1. Проектирование

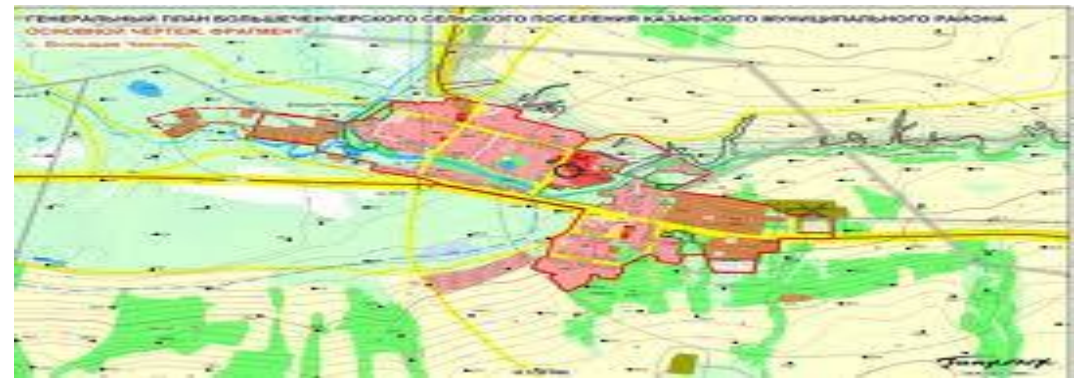
2. Введение севооборота

3. Освоение севооборота

Проектирование севооборотов
– составная часть проекта
внутрихозяйственного
землеустройства.

**Проектирование делится на 2
периода**

- а) подготовительный**
- б) *составление проекта***



Подготовительный

Изучают сведения о состоянии и перспективах развития с.-х. предприятия, проводят обследование земель хозяйства, разрабатывают предложения по дальнейшему их использованию.

Особенно детально изучают пахотные почвы, собирают сведения об их удалении от хозяйственных центров, составляют схемы размещения культур за последние 2 года, урожайности на этих почвах за последние 3-5 лет, агрохимические и почвенные данные.



Делают ландшафтный анализ территории.

1. Выделяют элементарные ареалы агроландшафта



2. Объединяют ЭАА близкие по условиям возделывания культуры или группы культур в агроэкологические типы земель.



**К одному типу земель
относятся ЭАА
сформированные на одних
почвообразующих породах, на
близких по форме элементах
рельефа, с одним и тем же
ТИПОМ ПОЧВ.**



3. Относят типы земель к той или иной категории пригодности для каждой с.-х. культуры и исходя из этого планируют схемы севооборотов, которые можно на них расположить.

**Специалистами Кировского
СХИ предложено все земли
подразделить на следующие
группы:**

**1 – пахотные земли
универсального назначения.**



2 – пахотные земли, имеющие агрофизические и физико-химические свойства, которые исключают возделывание отдельных районированных культур.

**3 – пахотные земли,
расположенные на склоне 3-5⁰,
преимущественно со слабо и
среднесмытыми почвами.**





**4 – пахотные земли
ограниченного пользования.
Объединяются земли,
расположенные на склонах с
уклоном $5-8^{\circ}$, преимущественно
со средне и сильноосмытыми
почвами.**



5 – малопродуктивные пахотные земли, расположенные на склонах с уклоном $> 8^{\circ}$.



Составление проекта

Проект состоит из
графической и *текстовой*
части.

На основе выше изложенного
составляется новая карта
землепользования хозяйства.

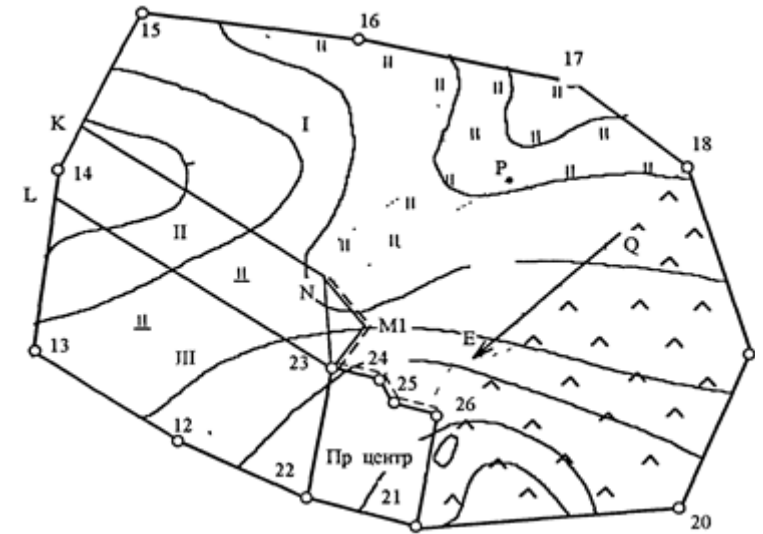
Текстовая часть – составляется
пояснительная записка с
анализом современного с.-х.
производства в хозяйстве и
использования земель,
обоснованием проекта,
агроэкономических и других
расчетов.

**Составленный разработанный
проект из проектной
организации поступает к
заказчику и рассматривается
в хозяйстве совместно со
специалистами и при участии
представителей местной
администрации.**

**Затем он рассматривается в
районном комитете по
земельной реформе.**

Затем землеустроители вместе со специалистами проводят землеустроительные работы – *нарезку севооборотов в натуре.*

Разница в площади полей севооборота не должна превышать 5-10%.



**После проведения
землеустроительных работ
севообороты *считают
введенными* и работа сдается
по акту заказчику –
*представителю хозяйства.***

Освоенным считается севооборот, в котором размещение культур по полям соответствует принятой схеме, соблюдаются границы полей, соблюдается чередование культур и технология их возделывания.

Чтобы быстро и качественно перейти к новому севообороту, составляют план перехода или **план освоения севооборота, который представляют в виде **переходной таблицы.****

Чтобы период перехода был минимальным по времени, нужно придерживаться *правил перехода*:

1. Все посевы прошлых лет и уборки последующих сохраняются (озимые зерновые, многолетние травы)

2. Наиболее истощенные и засоренные поля отводятся под пары.

3. Залежные земли, сенокосы, пастбища переведенные в пашню и прирезанные к полям отводят на 2-3 года под освоение.

4. Структура посевных площадей в годы перехода сохраняется, но возможна замена одной культуры другой сходной по выходу конечной продукции.

- 5. Посев многолетних трав проводят в целом поле.**
- 6. Наиболее ценные культуры размещают по лучшим предшественникам.**
- 7. Яровые культуры размещают в порядке убывания их ценности.**

8. В годы освоения возможно увеличение площадей под основными культурами и уменьшение под второстепенными с учетом специализации севооборота, а иногда возникает необходимость временного введения культуры, не входящей в севооборот.

Причины несоблюдения севооборотов:

- 1. Землеустроительные организации проводят разработку и введение севооборотов без учета конкретных условий хозяйства и участия специалистов хозяйства.**

2. Отсутствие устойчивой специализации и научно-обоснованной структуры посевных площадей хозяйства.

3. Отсутствие семян многолетних трав.

**4. Изменение границ
землепользования.**

**5. Отсутствие качественной
оценки земель.**

**6. Отсутствие законодательств
по использованию земель.**

**Различают *экономическую,*
энергетическую и
агротехническую **оценку**
севооборотов.**

- При **экономической** оценке определяют выход продукции с единицы площади (с 1 га)
- а) в стоимостном выражении (руб./га)
 - б) в кормовых единицах (к.е. ц/га или к.е. т/га)
 - в) в переваримом протеине (г/к.е.)
 - г) в количестве зерна (ц/га)

При **энергетической** оценке всю получаемую в севообороте продукцию выражают в джоулях, килоджоулях, мегаджоулях, гикаджоулях.

При агротехнической оценке севооборота учитывают

1) *почвоулучшающую* роль севооборота.

Она оценивается по динамике изменения содержания гумуса, физических, химических свойств почвы, т.е. по количеству оставляемых культурами севооборота органических остатков, содержанию в них питательных веществ, влиянию культур на аэрацию, водный режим почвы и др.

**2) *почвозащитную*
эффективность севооборота.**

**Её оценивают по повышению
эрозионной устойчивости
почвы и снижению
интенсивности эрозионных
процессов.**

3) *фитосанитарную* эффективность севооборота.

**В качестве характеристики
этого показателя используют
данные об изменении
засоренности посевов и почв,
пораженности культур
болезнями и поврежденности
вредителями.**